

Ptačí stezka

A začínáme, pokud jste si již sestavili vzorovou ptačí budku, tak můžeme vyrazit na cestu. Chovejme se tiše a pozorujme co se kolem děje.

- 1. vrabec domácí**
(přezimuje)
N 49°20,015' E 016°43,685'

Vyskytuje se v okolí lidských sídel, kde hnízdí v období duben až srpen i třikrát ročně a mívá 5 - 6 černě skvrnitých modrobílých nebo bledězelených vajec. Živí se drobným hmyzem a semeny. Je to takový ptačí rošťák, hnízdo má neupravené a proto vzniká přirovnání, že má někdo na hlavě " vrabčí hnízdo ".
- 2. sýkora koňadra**
(přezimuje)
N 49°20,070' E 016°44,008'

Vyskytuje se ve všech lesích a v blízkosti člověka. Hnízdí duben až červenec dvakrát ročně, mívá 6 - 12 bílých vajec s červenohnědým skvrněním, hustějším na tupém pólu. Živí se hmyzem a ovocnými plody. Koňadra je ptačí neposeda, stále poletuje a poskakuje, nerada létá daleko.
- 3. holub doupňák**
(tažný)
N 49°20,000' E 016°44,063'

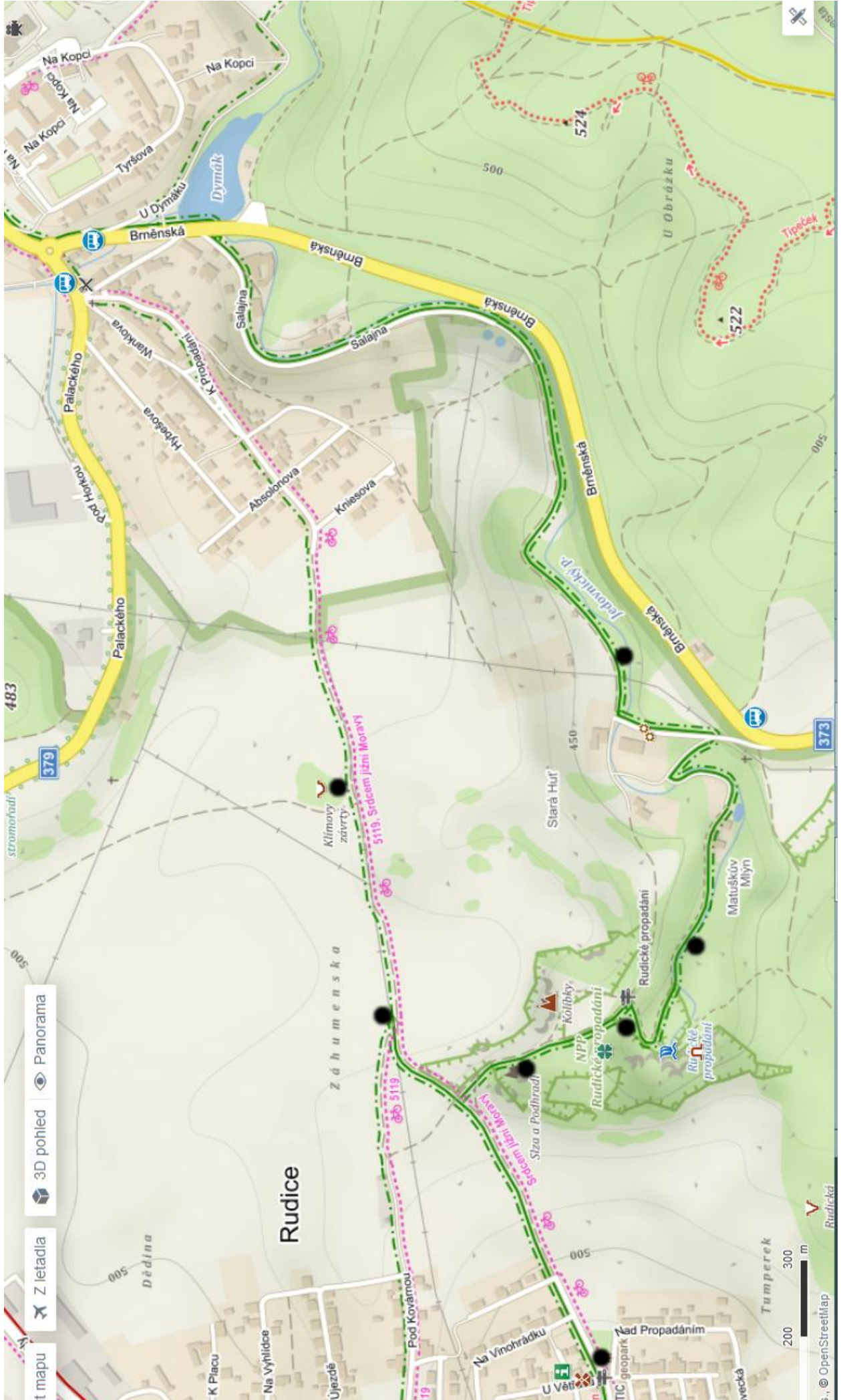
Vyskytuje se v listnatých lesích. Hnízdí duben až červenec a mívá zpravidla 2 vece bílé barvy. Živí se sběrem semen na polích, obilím, bobulemi a žaludy. Mláďata krmí " holubím mlékem " což je směs proteinů (60%) a tuků, kterou si mláďata berou z volete obou rodičů. Doupňáci žijí v páru jako dva holoubci.
- 4. lejsek černohlavý**
(tažný)
N 49°19,964' E 016°44,103'

Vyskytuje se, smíšené lesy, staré ovocné sady, hřbitovy, všude tam, kde jsou staré vysoké stromy. Hnízdí květen až červen a snáší 4 - 7 namodralých vajec. Živí se převážně létajícím hmyzem a housenkami. Je to takový ptačí záletník, mívá 2 - 3 partnerky.
- 5. puštík obecný**
(přezimuje)
N 49°20,001' E 016°44,416'

Vyskytuje se ve všech lesích. Hnízdí březem až dubem. Snáší 1 - 6 matně bílých vajec. Loví výhradně za tmy. Živí se malými savci, ptáky, obojživelníky a hmyzem. Puštík je takový lesní hejkal, který při obraně hnízda může napadnout i člověka.
- 6. sýkora modřinka**
(přezimuje)
N 49°20,191' E 016°44,321'

Vyskytuje se v listnatých i smíšených lesích, v parcích a zahradách. Hnízdí od dubna do července i dvakrát ročně, snáší 7 - 13 vajec, která jsou bílá až světle hnědá a jsou červenohnědě kropenatá. Živí se hlavně hmyzem. Modřinka je takový doktor sadů a zahrad, kde loví škodlivý hmyz.
- 7. špaček obecný**
(tažný)
N 49°20,166' E 016°44,030'

Využívá světlé a řídké listnaté lesy v blízkosti otevřených ploch, luk a pastvin. Hnízdí od dubna do června. Snáší 4 - 6 slabě lesklých jednobarevně světle modrých vajec. Živí se brouky, motýli, třešněmi, černým bezem, vinnou révou. Špaček je takový ptačí imitátor, protože umí napodobit různé zvuky a hlasy jiných ptáků.



t mapu

Z letadla

3D pohled

Panorama

Rudice

Záhumnenská

Matuskův Mlýn

5119, Srdcem jižní Moravy

524

522

500

500

483

379

373

500

450

500

200

300

400

m

© OpenStreetMap